



**AIDSESEP**  
ASOCIACIÓN INTERÉTNICA DE DESARROLLO  
DE LA SELVA PERUANA

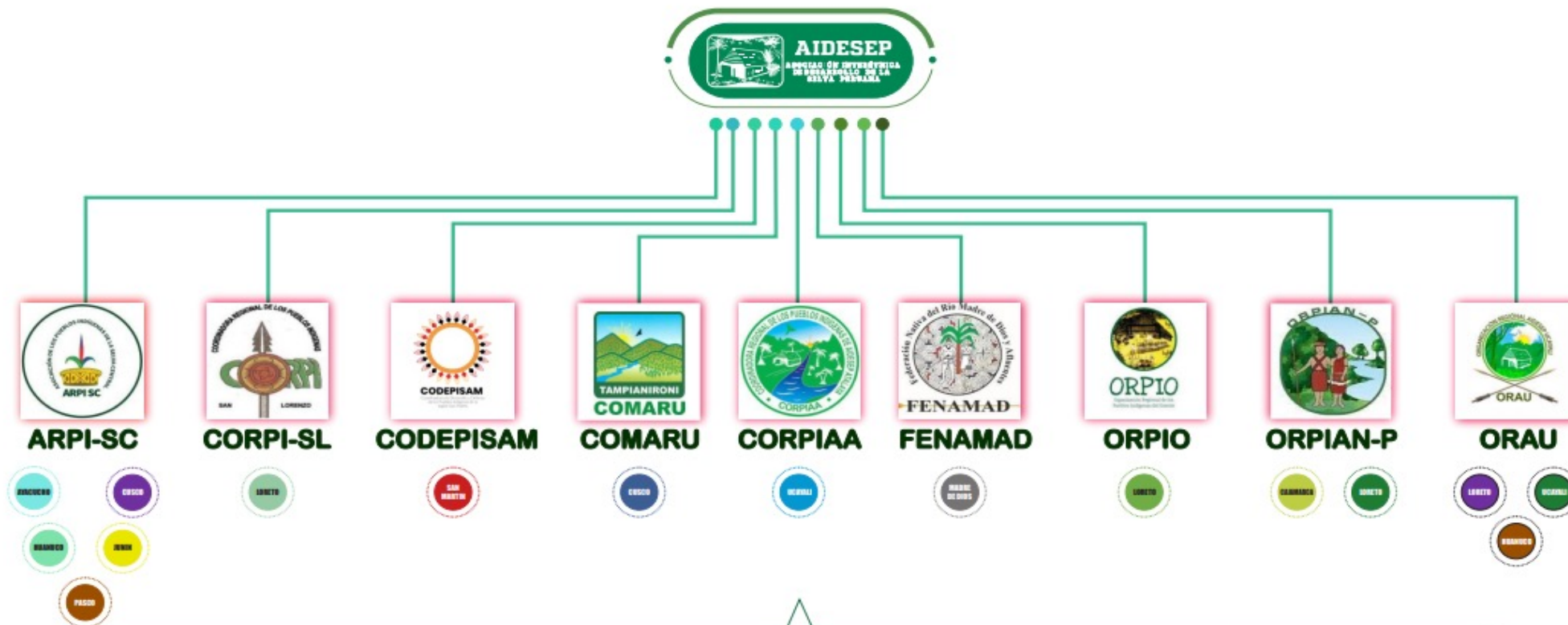
# Gobierno Indígena Amazónico



**¡Los pueblos indígenas defendemos nuestros derechos!**



# ESTRUCTURA ORGANIZATIVA - AIDSESEP



## ÁREAS PROTEGIDAS Por los Pueblos Indígenas

Tierras Tituladas a CC.NN.:	13'731,014.89
Reservas Comunales	1'663,966.25
Reservas Territoriales (PIACI):	2'856,223.32
<b>TOTAL:</b>	<b>18'251,204.46 Has.</b>

## COMUNIDADES NATIVAS Afiladas a AIDSESEP (Situación)

Total de Comunidades Nativas Afiladas a AIDSESEP:	2,439.00
CC.NN. Tituladas e Inscritas en SUNARP	1,269
CC.NN. Tituladas SIN REGISTRO	362
CC.NN. Reconocidas SIN TITULACIÓN	692
CC.NN. SIN RECONOCIMIENTO	116

# El Programa Mujer Indígena - PMI

- Este programa se creó en el año 2001 y busca promover la participación de las mujeres en todas las instancias de toma de decisiones, y su incorporación en la vida organizativa de sus pueblos.
- Actualmente las 9 organizaciones regionales de AIDASEP tienen responsables del Programa Mujer.
- Se está promoviendo la revisión de los estatutos de las organizaciones, federaciones y comunidades para asegurar la participación de las mujeres, su elección como representantes y promover mecanismos para garantizar el ejercicio de sus funciones.



# Participación de las mujeres en el CDN -AIDSESEP

PERIODO	Nº DE MUJERES	CARGOS
2003 - 2005	1 (de 5 dirigentes)	Vocal
2006 – 2008*	2 (de 5 dirigentes)	Secretaria y tesorera
2009 - 2011	2 (de 5 dirigentes)	Vicepresidenta y tesorera
2012 - 2014	2 (de 5 dirigentes)	Vicepresidenta y secretaria
2015 - 2017	2 (de 5 dirigentes)	Vocal 1 y vocal 2
2018 – 2020**	3 (de 6 dirigentes)	Secretaria, vocal 1 y vocal 2
2021 - 2026	3 (de 6 dirigentes)	Secretaria, vocal 1 y vocal 2

Fuente: Programa Mujer de AIDSESEP. 2022

\*Se empieza a cumplir el acuerdo de elegir 2 mujeres

\*\*Se cumple el acuerdo de elegir 3 mujeres y ampliar a 6 los cargos

# Avances del Programa Mujer

- Modificación del Estatuto para garantizar la paridad en la elección de los miembros del CDN. Desde el 2017, 3 miembros del CDN son mujeres.
- Se cuenta con la agenda de las mujeres indígenas de la Amazonía validada.
- El AGA tiene un punto para fortalecer la participación de las mujeres en las instancias de decisión.
- A partir del 2022, 1 dirigente de cada una de las organizaciones regionales participa del CCA.
- Se ha diseñado un curso de “Formación política y metodologías participativas”, para fortalecer las capacidades dirigenciales y de gestión de las responsables del programa mujer y de la juventud.
- Se está elaborando un Diagnóstico sobre la participación de las mujeres para visibilizar avances, identificar dificultades y organizar estrategias.
- Recopilado información sobre los conocimientos y prácticas de las mujeres en el campo de la salud, y su relación con las plantas.



**AGENDA DE LAS  
MUJERES INDÍGENAS DE LA AMAZONÍA  
DE AIDSESP**



# Algunos desafíos

- Continuar fortaleciendo las capacidades de las responsables del Programa mujer en las organizaciones regionales e involucrarlas activamente en las actividades.
- Fortalecer las capacidades de las mujeres y jóvenes para la defensa de sus derechos y su participación en diversos espacios propios y del Estado.
- Reflexionar, desde la visión de las mujeres, sobre su situación, la relación hombre – mujer, mujer-mujer en sus pueblos; que permitan diseñar estrategias para erradicar situaciones que afectan o excluyan a la mujer indígena; y ampliar su participación igualitaria.
- Promover que más mujeres ocupen cargos dentro de las organizaciones indígenas. Principalmente como presidentas, hasta la fecha no ha habido ninguna presidenta en AIDSESP o sus organizaciones regionales.
- Buscar fuentes de cooperación para la continuidad de los trabajos propuestos por las mujeres



# Algunas propuestas para consolidar la participación de las mujeres

- Elaborar base de datos de mujeres autoridades y lideresas.
- Cambio de estatuto en OORR, federaciones y comunidad para consolidar el PMI y la participación de las mujeres.
- Impulsar proyectos sobre emprendimientos económicos sostenibles y chacras integrales.
- Formar a las mujeres para que asuman cargos. Escuela de lideresas y formación política.
- Sensibilizar/ Conversar con hombres y mujeres.
- Realizar encuentros de intercambio, integración e intercambio de experiencias (compartir)
- Documentar las historias de mujeres que cumplieron un rol en el movimiento indígena.



# Muchas gracias

